



TRANSPORDIAMET

Dmitri Kusnerov
YARDON GRUPP OÜ
yardongrupp@gmail.com

Teie 10.04.2025

Meie 14.04.2025 nr 7.1-1/25/3564-4

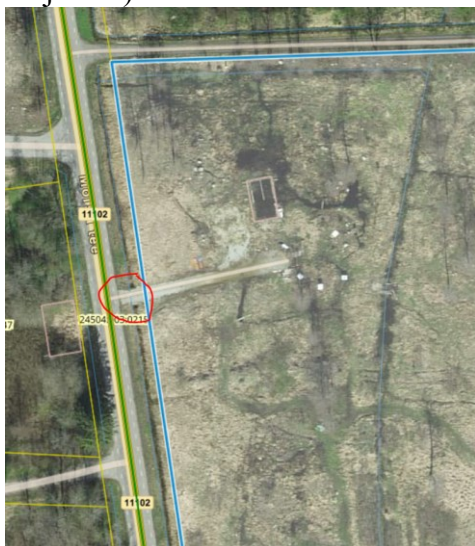
**Riigitee 11102 Maardu mõisa tee ja Mõisa tee 42
kinnistu juurdepääsutee ristumiskoha ehitamise
nõuded**

Olete taotlenud nõuded ristumiskoha ühendamiseks riigiteega nr 11102 Maardu mõisa tee (edaspidi *riigitee*) km 1,44.

Soovite rajada ristumiskohta juurdepääsuks Mõisa tee 42 katastriüksusele (tunnus 24501:001:1843, sihtotstarve maatulundusmaa), mis asub Maardu külas Jõelähtme vallas Harju maakonnas.

Taotluse kohaselt kasutatakse kinnistut Tallinna linna küttesüsteemide renoveerimistöödeks vajalike materjalide (liiv, muld, killustik) ladustamiseks. Planeeritav liiklussagedus on 3-5 poolhaagise reisi ööpäevas.

Taotluses on välja toomata, et kinnistule on rajatud ebaseaduslik ristumiskoht (vt allolev väljavõte).



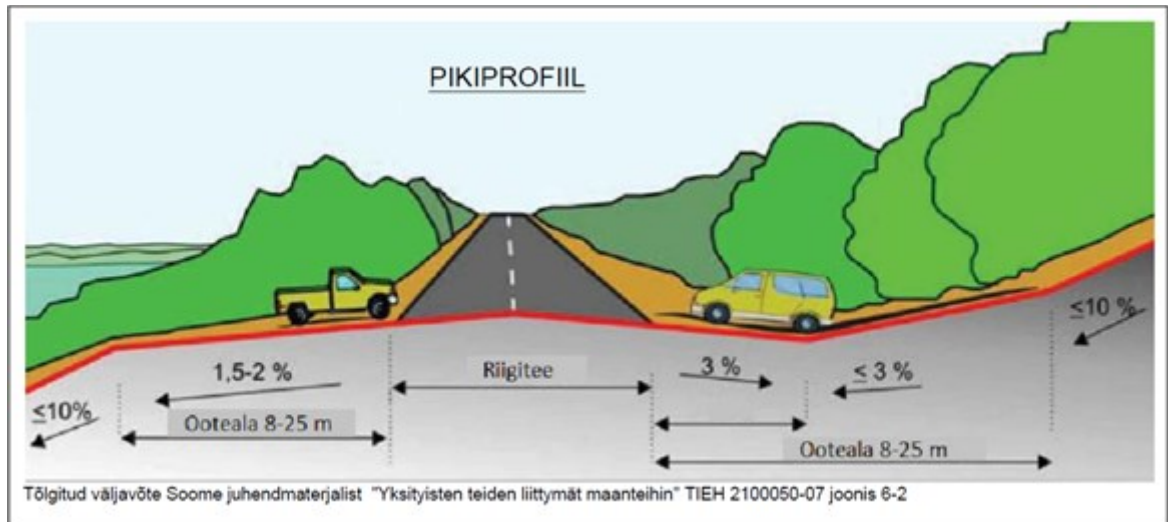
Transpordiamet on alustanud korduvalt järelevalvemenetlust (14.10.2021 kiri nr 4-1/21/1679-2, 17.02.2025 kiri nr 4-1/25/1679-27) 11102 km 1,44 rajatud ebaseadusliku ristumiskoha likvideerimiseks, kuid ristumiskoht on likvideerimata.

Kuna ebaseadusliku ristumiskoha geometria, katend, sademevete juhtimise süsteem ning kõrguslik lahendus ei ole kooskõlas Transpordiameti normidega, ei ole võimalik olemasolevat ristumiskohta seadustada, vaid ristumiskoha ehitamise aluseks tuleb koostada nõuetekohane teeprojekt.

Arvestades eeltoodut peab ebaseaduslik ristumiskoht olema likvideeritud **hiljemalt 3 kuu jooksul** alates nõuete väljastamisest.

Võttes aluseks ehitusseadustiku (edaspidi EhS) § 99 lg 3, määrab Transpordiamet järgmised nõuded ristumiskoha ühendamiseks riigiteega.

1. Ristumiskoht projekteerida taotluses märgitud asukohta, so 11102 km 1,44.
2. Ristumiskoha ehitamiseks tuleb koostada tee ehitusprojekt (edaspidi *projekt*) põhiprojekti staadiumis vastavalt majandus- ja taristuministri 09.01.2020 [määrusele nr 2](#) „Tee ehitusprojektile esitatavad nõuded“.
3. Projekti koostaval ettevõtjal või isikul peab olema EhS kohane pädevus.
4. Projekti koostamisel juhendada kehtivatest seadustest, normdokumentidest, standarditest ja Transpordiameti [juhenditest](#), sh kliimaministri 17.11.2023 [määrusest nr 71](#) „Tee projekteerimise normid“ (edaspidi normid).
5. Projekteerimisel võtta aluseks Teeregistri andmed.
6. Ristumiskoht tuleb siduda riigitee (nr ja nimi) kilometraažiga ning kajastada projekti tiitellehel ja joonistel.
7. Seletuskirjas ja joonistel käsitleda riigitee kaitsevööndit vastavalt EhS § 71 lg 2 ning kasutada [riikliku teeregistri](#) kohaseid teede numbreid ja nimetusi.
8. Teostada projekti koostamiseks vajalikud geodeetilised uuringud vastavalt majandus- ja taristuministri 14.04.2016 [määrusele nr 34](#) „Topo-geodeetilisele uuringule ja teostusmõõdistusele esitatavad nõuded“. Lisaks määruses toodule arvestada järgnevaga.
 - 8.1. Riigitee mõõdistada vastavalt Transpordiameti juhendile [„Täiendavad nõuded topo-geodeetilisele uuringule teede projekteerimisel“](#).
 - 8.2. Mõõdistada minimaalselt 20 m raadiuses riigitee teljest kavandatava ristumiskoha asukohal.
 - 8.3. Mõõdistusala ja uuringud peavad olema piisavad projekti koostamiseks ja kontrollimiseks.
 - 8.4. Mõõdistada olemasolevad riigitee veeviimarid mahus, mis on vajalik eelvoolu tagamiseks.
 - 8.5. Projekti kooskõlastamiseks esitamise hetkel peab olema geodeetilise mõõdistuse sh kooskõlastuste vanus kuni üks aasta.
9. Ristumiskoha plaanilahenduse koostamisel lähtuda Transpordiameti tüüpjoonise [II](#) põhimõtetest. Pöörderaadiused määrata liikluskoosseisu kõige ebasoodsama sõiduki pöördekoridoride järgi. Kujutada pöördekoridorid joonistel.
10. Ristumiskoht projekteerida riigiteega võimalikult täisnurga all. Ristumiskoha pikikalded määrata vastavalt alltoodud joonise põhimõtetele arvestusega, et riigitee alusele maale sademevett üldjuhul ei juhitata.



Joonis 1. Ristumiskoha pikikallete kujundamine

11. Projekteerida asfaltkate vähemalt tüüpjoonise kate pikkuse ulatuses riigitee kate servast.
12. Koostada ristumiskoha ristlõige iseloomulikust kohast. Esitada katendi konstruktsioon.
13. Esitada projekti koosseisus minimaalsed kvaliteedinõuded materjalidele.
14. Projekteeritud vertikaallahendus tuleb kokku viia riigitee oleva vertikaallahendusega nii, et tagatud oleks sademevee ärajuhtimine riigitee kattelt, muldkehast ja riigitee aluselt maalt. Vajadusel projekteerida sademevee ärajuhtimiseks ristumiskoha muldkehasse truup ja rajada/puhastada kraavid äravoolu tagamiseks. Truubi vajadust või vajaduse puudumist tuleb selgitada seletuskirjas.
15. Kanda joonisele normide lisa 2 joonise 8 kohased ristumiskoha nähtavuskolmnurgad, kus ei tohi paikneda nähtavust piiravaid takistusi. Vajadusel näha ette metsa, võsa, heki, aia vm rajatise likvideerimine vastavalt Ehs § 72 lõikele 2.
16. Lahendada ristumiskoha liikluskorraldus. Projektile näidata olemasolevad, likvideeritavad, projekteeritud liikluskorraldusvahendid.
17. Näha ette tööde teostamise järgselt riigiteega külgneva ala korrastamine. Seletuskirjas kirjeldada riigitee kate, muldkeha nõlvuse, teepeenarde ja haljastuse taastamine.
18. Projekt esitada kooskõlastamiseks/arvamuse avaldamiseks riigitee alusel maal paiknevate tehnovõrkude valdajatele, kõikidele puudutatud isikutele ja ametiasutustele (näiteks Keskkonnaamet), kelle seatavad tingimused võivad mõjutada ristumiskoha asukohta või lahendust.
19. Ristumiskoha ehitamiseks tuleb tellida omanikujärelevalve.
20. Kõik ristumiskoha projekteerimise ja ehitamisega seotud kulud kannab huvitatud isik.
21. Transpordiamet ei tee haldusmenetluse mahus põhiprojektile ekspertiisi ega vastuta projekti võimalike puuduste eest riigitee alusel maal ja kaitsevööndis.
22. Ristumiskoht kuulub riigitee koosseisu ning riigitee aluse maa ulatuses täidab omaniku ülesandeid Transpordiamet.
23. Palume projekteerijal esitada projekt Transpordiametile kooskõlastamiseks maantee@transpordiamet.ee. Vormistame projekti kooskõlastuse ristumiskoha ehitamise lepinguna, mille sõlmimine huvitatud isikuga.

Ülaltoodud nõuded on projekti lahutamatu osa, mis kehtivad **kaks** aastat väljastamise kuupäevast. Tähtaja möödumisel tuleb taotleda uued nõuded.

Käesoleva otsuse peale on võimalik esitada vaie Transpordiametile (Valge 4/1, 11413 Tallinn, maantee@transpordiamet.ee) haldusmenetluse seaduses või kaebus Tallinna Halduskohtule halduskohtumenetluse seadustikus sätestatud korras 30 päeva jooksul.

Lugupidamisega

(allkirjastatud digitaalselt)

Merike Joonsaar

peaspetsialist

planeerimise osakonna koostööstuste üksus

Merike Joonsaar

58627078, Merike.Joonsaar@transpordiamet.ee